

PALFORZIA®

Leitfaden zur Verringerung von Arzneimittel- und Anwendungsrisiken für Patienten und Betreuungspersonen Altersgruppe 7–11 Jahre

**Bitte beachten Sie auch die Gebrauchsinformation zu PALFORZIA®
(Allergene der Erdnuss [*Arachis hypogaea*])**

▼ Dieses Arzneimittel unterliegt einer zusätzlichen Überwachung. Dies ermöglicht eine schnelle Identifizierung neuer Erkenntnisse über die Sicherheit. Angehörige von Gesundheitsberufen sind aufgefordert, den Verdacht einer neuen oder schwerwiegenden Nebenwirkung zu melden. Hinweise zur Meldung von Nebenwirkungen siehe letzte Seite.



Anwendungsgebiete:

PALFORZIA® kann bei Patienten im Alter von 4 bis 17 Jahren mit bestätigter* Diagnose einer klinisch relevanten Erdnussallergie eingesetzt werden, um die ohne Auftreten von allergischen Reaktionen tolerierte Erdnuss-Schwellendosis zu erhöhen.

Die Behandlung mit PALFORZIA® kann bei Patienten, die 18 Jahre und älter sind, gegebenenfalls fortgesetzt werden.

Die Anwendung von PALFORZIA® darf nur als ergänzende Massnahme zusätzlich zu einer Erdnuss-vermeidenden Ernährung eingesetzt werden.

Weitere Informationen finden Sie in der Gebrauchsinformation von PALFORZIA® unter www.swissmedinfo.ch

* Für die bestätigte Diagnose müssen kumulativ folgende Bedingungen erfüllt sein:

- Anamnese mit allergischen Reaktionen auf Erdnüsse
- Nachweis einer spezifischen Sensibilisierung (IgE und/oder Hautpricktestung)
- Reaktion in einem oralen Provokationstest bei einer Schwellendosis \leq 300 mg Erdnussprotein oder Nachweis einer starken und schlüssigen Sensibilisierung.

Für Betreuungspersonen: Zu diesem Leitfaden

Nachdem Ihrem Kind PALFORZIA® verschrieben wurde, soll dieser Leitfaden Ihnen und Ihrem Kind wichtige Sicherheitshinweise zur Behandlung mit PALFORZIA® geben. Der Leitfaden sollte in Verbindung mit der Packungsbeilage gelesen werden, die der PALFORZIA®-Packung Ihres Kindes beiliegt.

Leitfäden und Videos

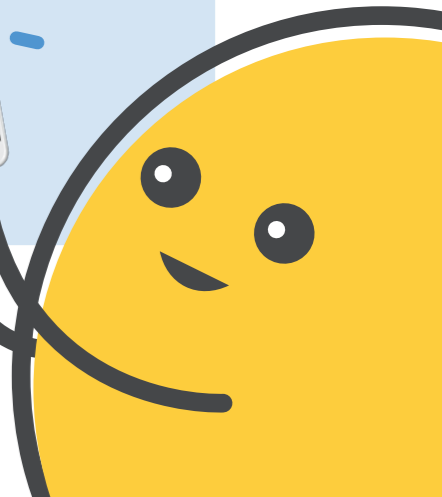
Es stehen ferner eine Broschüre für Betreuungspersonen und eine Reihe von Videos für Ihr Kind zur Verfügung, die der Erzählung in diesem Leitfaden folgen. Auf diese Materialien können Sie zugreifen, indem Sie den QR-Code unten scannen oder indem Sie die folgende Internetseite besuchen:

www.aimmune.ch/patienten



Tipp:

Halten Sie die Kamera Ihres Mobiltelefons über den QR-Code, um den Link zu öffnen.



Hinweis für Betreuungspersonen

Zusammenfassung der Sicherheitshinweise

Sie sollten die folgenden Informationen unbedingt gelesen und verstanden und sie auch Ihrem Kind erklärt haben. Falls Sie Fragen haben, zögern Sie nicht, Ihren Arzt anzusprechen. PALFORZIA® ist ein Arzneimittel zur Behandlung von Erdnussallergie und kann wie alle Arzneimittel Nebenwirkungen haben.

Dieser Leitfaden enthält wichtige Informationen über die sichere Einnahme des Arzneimittels. Bevor hierauf eingegangen wird, sind jedoch zwei mögliche Nebenwirkungen zu erläutern, die bei PALFORZIA® auftreten können: **Schwere allergische Reaktion und Entzündung der Speiseröhre.** Um das Risiko einer Reaktion zu minimieren, sollten Sie und Ihr Kind wissen:

- auf welche Symptome Sie achten müssen;
- wann Sie Ihren Arzt oder den Notdienst verständigen müssen;
- welche wichtigen Dinge bei der Behandlung zu tun oder zu unterlassen sind.

Schwere allergische Reaktionen (Anaphylaxie) können verschiedene Teile des Körpers gleichzeitig betreffen und lebensbedrohlich sein. Die Reaktionen können sofort oder einige Stunden nach dem Kontakt mit einem Allergen auftreten. Eine Anaphylaxie kann die Kombination der folgenden Symptome umfassen:

- Atembeschwerden und Schwindelgefühl
- Engegefühl des Halses oder Fremdkörpergefühl im Hals
- Beschwerden beim Schlucken oder Sprechen
- Starkes Hitzegefühl oder Juckreiz der Haut
- Starke Magenkrämpfe oder -schmerzen, Erbrechen oder Durchfall

Wenn bei Ihrem Kind eine Kombination dieser Symptome auftritt und Sie eine Anaphylaxie vermuten, befolgen Sie bitte den Notfallplan für Ihr Kind, wenden Sie den Adrenalin-Pen Ihres Kindes gemäss den Anweisungen auf dem Pen an und rufen Sie den Notdienst.

Falls Sie oder Ihr Kind Fragen oder Bedenken zur Verwendung des Adrenalin-Pens Ihres Kindes haben, sprechen Sie mit Ihrem Arzt oder Ihrer Ärztin, die Ihnen erklären können, wie und wann Sie den Pen verwenden sollen.

Eine **Entzündung der Speiseröhre** wurde bereits bei einigen Personen mit Erdnussallergie dokumentiert, die eine orale Immuntherapie erhalten.

Zu den Anzeichen einer Entzündung der Speiseröhre kann Folgendes gehören:

- Schluckbeschwerden, brennendes Gefühl im Brustkorb, Mund oder Hals, Übelkeit, Erbrechen oder Aufstossen.

Wenn bei Ihrem Kind eines dieser Symptome auftritt, wenden Sie sich bitte an Ihren Arzt, der Ihr Kind sorgfältig auf Magenprobleme hin überwachen wird. Wenn Verdacht auf eine entzündete Speiseröhre besteht, wird die Behandlung mit PALFORZIA® abgebrochen.

Andere mögliche Nebenwirkungen:

Allergische Reaktionen wie Husten Niesen, Halsreizung, Juckreiz am Mund, Kribbeln im Mund, Ausschläge, juckende Haut, gerötete und juckende Augen, Heiserkeit, geschwollene Lippen, Durchfall, Gesichtsschwellungen, Schwellungen der Zunge und des Rachens.

Dos and Don'ts

Um das Risiko von Nebenwirkungen bei Ihrem Kind zu minimieren, achten Sie bitte darauf, dass Ihr Kind die folgenden Regeln der PALFORZIA®-Behandlung einhält.

✓ Dos



PALFORZIA® jeden Tag einnehmen



PALFORZIA® mit Nahrung einnehmen



PALFORZIA® ungefähr zur gleichen Tageszeit einnehmen (am besten zum Abendessen)



Den Adrenalin-Pen immer bei sich tragen

X Don'ts



KEINE Erdnüsse essen



PALFORZIA® NICHT einnehmen, wenn man sich unwohl fühlt



PALFORZIA® NICHT innerhalb von 2 Stunden vor dem Schlafengehen einnehmen



Die Kapsel NICHT schlucken und das Pulver nicht einatmen



NICHT direkt vor oder 2 bis 3 Stunden nach der Einnahme von PALFORZIA® viel herumrennen, heiss duschen oder baden

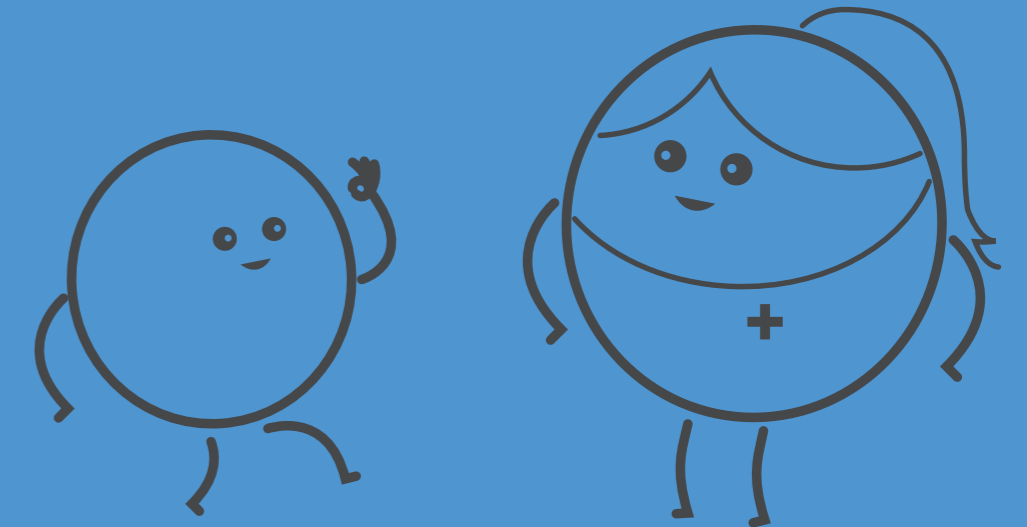


Inhalt

- Seite 7 **Abschnitt 1:** Arlo und PALFORZIA®
- Seite 13 **Abschnitt 2:** Arlo erfährt, wie man PALFORZIA® einnimmt
- Seite 20 **Abschnitt 3:** Arlo nimmt zum ersten Mal PALFORZIA® ein
- Seite 23 **Abschnitt 4:** Der zweite Tag, an dem Arlo PALFORZIA® bekommt
- Seite 26 **Abschnitt 5:** Arlo bekommt Bauchschmerzen

1

Arlo und PALFORZIA®



Das ist Arlo. Er hat eine Erdnussallergie, und seine Ärztin hat ihm ein Medikament namens PALFORZIA® verschrieben.



An einem Tag ist Arlo zur Ärztin gegangen, um wichtige Hinweise zur Sicherheit von PALFORZIA® zu bekommen.



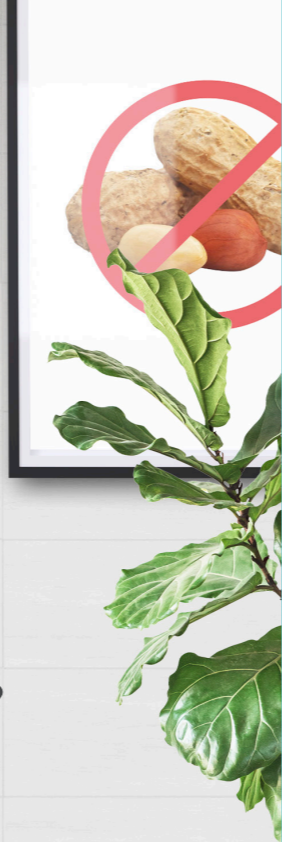
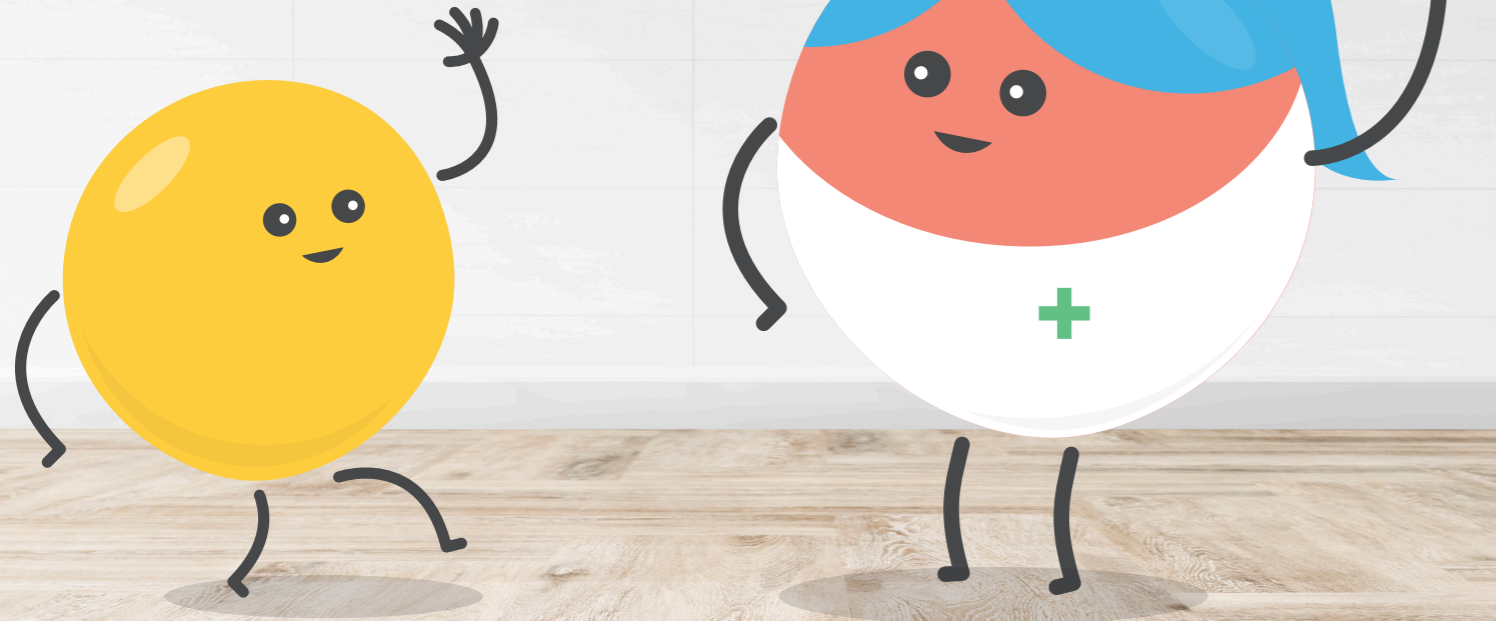
«Hallo Frau Doktor», sagte Arlo. «Ich habe eine Erdnussallergie und habe PALFORZIA® verschrieben bekommen. Was muss ich dazu noch Wichtiges wissen?»

«Hallo Arlo», sagte die Ärztin.

«Auch wenn du PALFORZIA® einnimmst, darfst du trotzdem keine Erdnüsse essen.»

«Bevor du aber mit der Einnahme von PALFORZIA® beginnen kannst, muss ich schauen, ob du gesund bist und keine erhöhte Temperatur hast. Ausserdem werde ich ein paar schnelle Untersuchungen durchführen.»

«Okay!», antwortete Arlo.



Die Ärztin hat mit Arlo einen Test gemacht, um zu prüfen, wie gut seine Lunge arbeitet, und hat auch seine Temperatur gemessen.



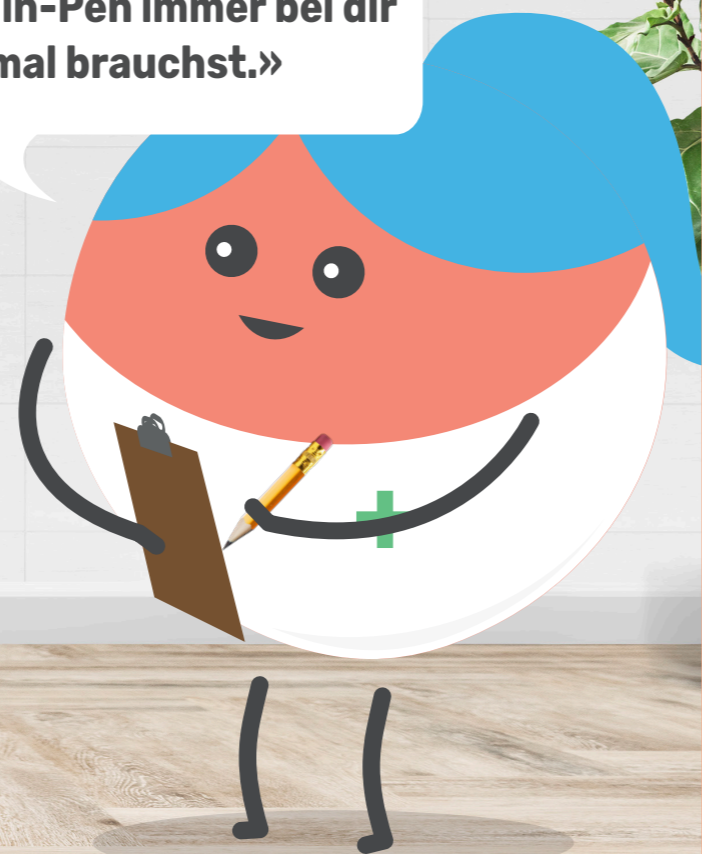
Die Ärztin war mit den Ergebnissen der Untersuchung zufrieden. Das bedeutete, dass er anfangen konnte, PALFORZIA® einzunehmen.

«Komm nächste Woche wieder – dann zeige ich dir, wie du das Medikament einnimmst», sagte die Ärztin. «Aber bevor du gehst – hast du noch irgendwelche Fragen?»

Arlo hatte tatsächlich ein paar Fragen.

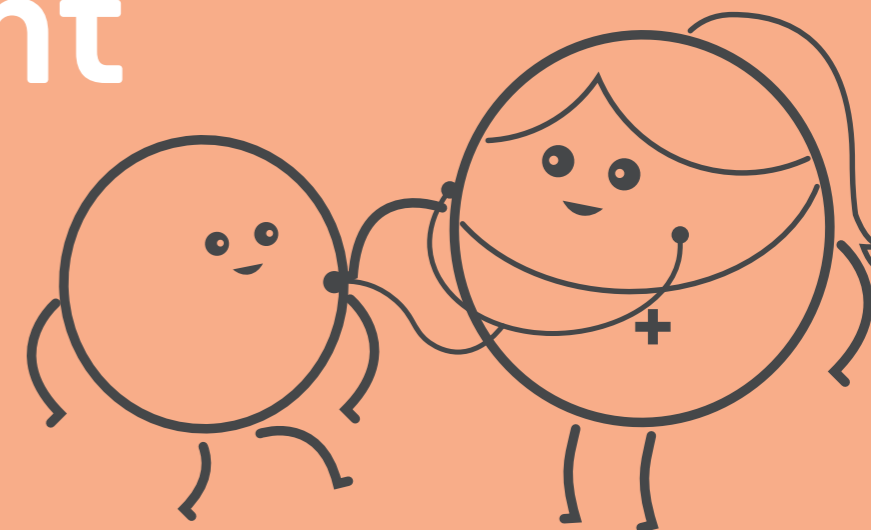
«Bin ich immer noch allergisch gegen Erdnüsse, auch wenn ich PALFORZIA® nehme?»

«Ja», antwortete die Ärztin. «Aber wenn du das Medikament weiter einnimmst, wirst du dich wahrscheinlich nicht unwohl fühlen, wenn du Erdnüsse isst. Du musst Erdnüsse aber trotzdem meiden und deinen Adrenalin-Pen immer bei dir haben, falls du ihn mal brauchst.»



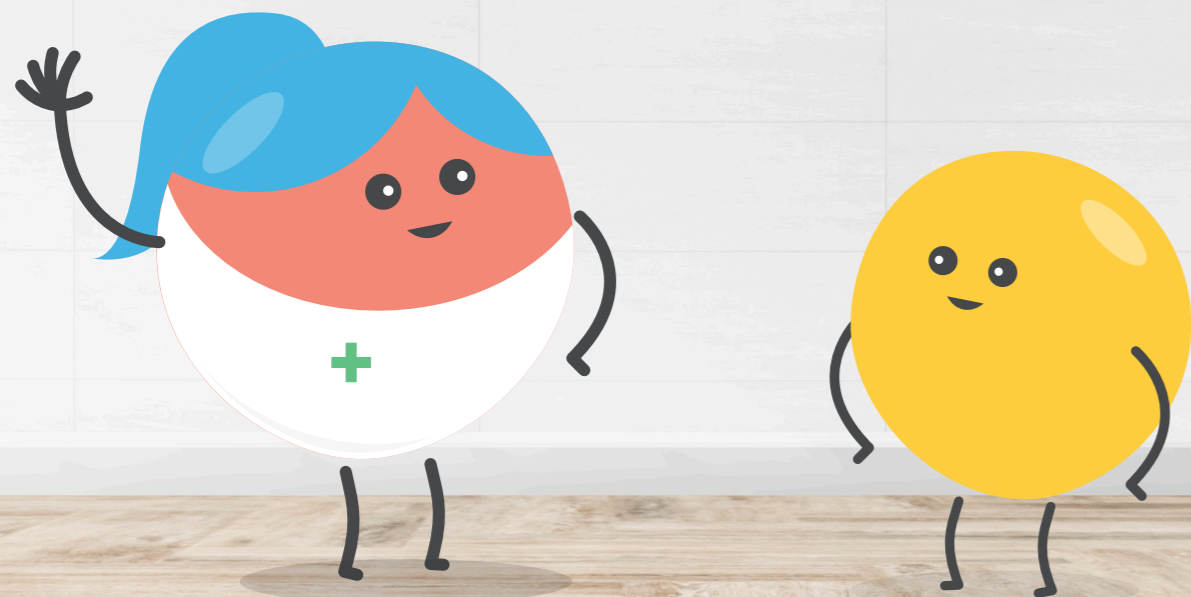
2

Arlo erfährt, wie man PALFORZIA® einnimmt



In der Woche darauf ging Arlo wieder zur Ärztin. Er freute sich darauf, mit der Einnahme von PALFORZIA® anzufangen.

«Da bist du ja wieder. Bevor ich dir PALFORZIA® gebe, möchte ich dir erklären, wie du es zu Hause einnehmen musst. Lass dir immer von deinen Eltern oder einem Erwachsenen helfen, wenn du PALFORZIA® einnimmst.»



Die Ärztin erklärte Arlo und seinen Eltern, wie und wann er PALFORZIA® einnehmen soll:



✓ Du musst PALFORZIA® jeden Tag einnehmen. Und zwar jeden Tag ungefähr zur gleichen Zeit. Am besten zum Abendessen, aber mindestens 2 Stunden vor dem Schlafengehen.

✗ Die Kapseln mit PALFORZIA® darfst du aber nicht schlucken.

✓ Kapseln und Sachet öffnet man und mischt das Pulver darin in eine Speise, die nicht zu heiss oder zu flüssig sein darf.

✓ Gut geeignet sind z. B. Joghurt, Apfelmus oder Pudding.

✗ Zu den Nahrungsmitteln, in die du PALFORZIA® nicht einrühren solltest, gehören Suppen und Smoothies.





X Erdnüsse oder Nahrungsmittel, die Erdnüsse enthalten, solltest du weiterhin vermeiden.

✓ Trage immer einen Adrenalin-Pen bei dir.



X Du solltest vor der Einnahme von PALFORZIA® nicht herumgerannt sein und darfst auch keinen Sport getrieben haben.

Und zwar vor oder innerhalb von etwa 2 bis 3 Stunden nach der Einnahme.



X Achte auch darauf, dass du vor oder innerhalb von 2 bis 3 Stunden nach der Einnahme von PALFORZIA® nicht heiss badest oder duschst.

✓ Warte nach der Einnahme von PALFORZIA® mindestens 2 Stunden, bevor du schlafen gehst.



«Danke», antwortete Arlo.
«Das war wirklich interessant.»

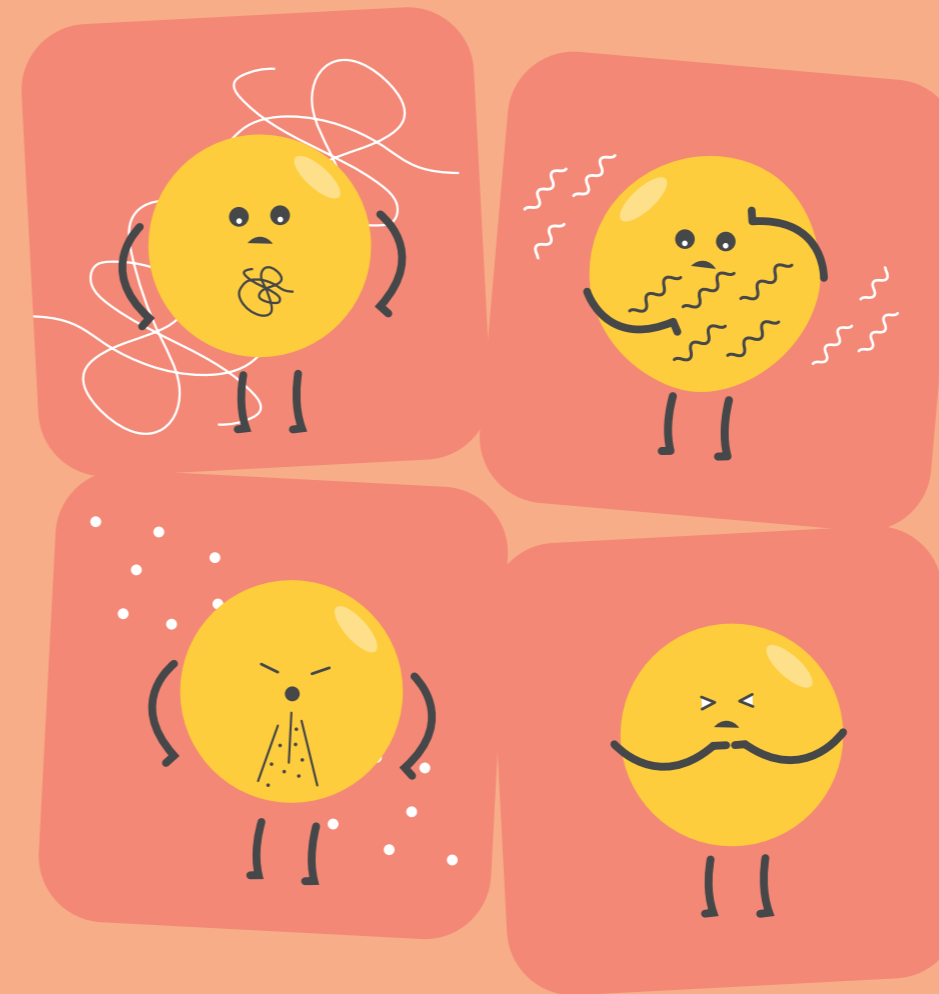




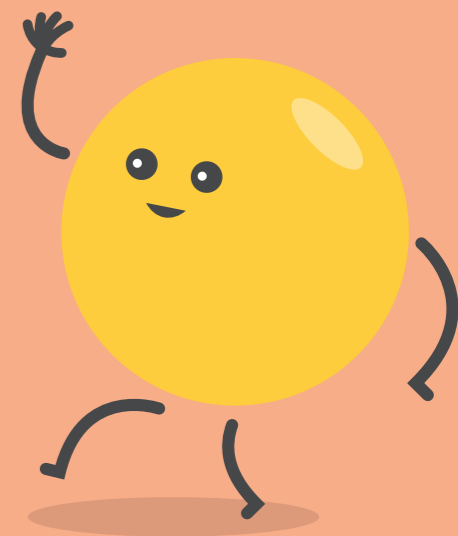
«Bei manchen Leuten kommt es zu Nebenwirkungen, wenn sie PALFORZIA® einnehmen», fuhr die Ärztin fort. «Eine Nebenwirkung ist ein Gefühl oder ein Anzeichen, das von dem Medikament hervorgerufen wird, das es aber eigentlich nicht geben sollte. Manche Leute fühlen sich unwohl, wenn sie das Medikament eingenommen haben. Bei manchen Menschen juckt es. Manche bekommen Bauchweh, und manche müssen niesen. Andere müssen keuchen.»

«Manchen fällt es auch schwer zu schlucken oder zu atmen. Und manche haben eine Anaphylaxie und müssen sich Adrenalin spritzen, damit es ihnen besser geht. Bei anderen kann sich die Speiseröhre entzünden. Als deine Ärztin helfe ich dir dabei in jedem Fall.»

«Wenn du bei dir eines dieser Dinge spürst oder etwas anderes, bei denen du dich unwohl fühlst, musst du das schnell deinen Eltern oder einem anderen Erwachsenen



«OK, Frau Doktor», sagte Arlo.
«Das mache ich.»



3

Arlo nimmt zum ersten Mal PALFORZIA® ein



Nun war Arlo bereit, mit der Einnahme von PALFORZIA® anzufangen.

«Weil du bis jetzt noch kein PALFORZIA® eingenommen hast, musst du heute bei diesem Besuch fünf Portionen hintereinander einnehmen», sagte die Ärztin.

«Ich mische es mit deinem Essen, so wie du es auch zu Hause machen wirst. Zwischen jeder Einnahme werden wir eine Pause von 30 Minuten machen, nur um zu schauen, ob es dir gut geht. Und die Menge von PALFORZIA® wird zuerst ganz klein sein und allmählich grösser werden. Vergiss nicht, mir oder deinen Eltern Bescheid zu sagen, wenn du dich nicht gut fühlst.»



Arlo nahm also fünfmal sein PALFORZIA® ein. Und jedes Mal ruhte er sich dazwischen 30 Minuten lang aus. Nachdem er das gesamte PALFORZIA® für den Tag eingenommen und gewartet hatte, um zu schauen, ob er sich immer noch gut fühlte, konnte er nach Hause gehen.

«Komm morgen wieder, damit ich sehen kann, wie du dich fühlst, und dir mehr PALFORZIA® geben kann», sagte die Ärztin.



«Bis morgen, Frau Doktor.»



4

Der zweite Tag, an dem Arlo PALFORZIA® bekommt



Am nächsten Tag ist Arlo wieder zur Ärztin gegangen.

«Da bist du ja wieder, Arlo», sagte die Ärztin. «Wie fühlst du dich heute?»

«Ich fühle mich sehr gut!», antwortete Arlo lächelnd.

«Das höre ich gern!», sagte die Ärztin. «Heute gebe ich dir noch einmal PALFORZIA®, bevor du wieder nach Hause gehst.»

Bevor du gehst, bekommst du eine besondere Karte mit deinem Namen drauf. Trage die Karte bitte immer in deiner Tasche bei dir. So wissen andere, dass du eine Erdnussallergie hast, dass du PALFORZIA® nimmst und dass du einen Adrenalin-Pen hast. Die Karte solltest du einem Erwachsenen zeigen, wenn du zum Arzt oder ins Krankenhaus musst.»

«Die kann ich in meine Schultasche stecken oder in meine Jackentasche, zusammen mit meinem Adrenalin-Pen», antwortete Arlo.



Patientenkarte

Name: _____ Tel.-Nr.: _____
Adresse: _____ Geburtsdatum: _____
Notfallkontakt Nr. 1: _____ Tel.-Nr.: _____
Notfallkontakt Nr. 2: _____ Tel.-Nr.: _____

Diese Person hat eine **ERDNUSSALLERGIE** und erhält **PALFORZIA®** (Allergene der Erdnuss [*Arachis hypogaea*]) zur Behandlung der Erdnussallergie. Die Nebenwirkungen (darunter **ANAPHYLAXIE***) bei dieser Immuntherapie können leicht bis schwerwiegend sein und eine Notfallbehandlung mit **ADRENALIN** erfordern, das diese Person jederzeit mit sich führen sollte.

Wenn Sie vermuten, dass diese Person eine **ANAPHYLAXIE*** hat, verabreichen Sie eine Dosis **ADRENALIN** gemäss den Anweisungen auf dem Adrenalin-Pen und verständigen Sie **umgehend** den **NOTDIENST** unter der Nummer 144.

*Symptome wie z. B.: Atembeschwerden, Engegefühl des Halses oder Fremdkörpergefühl im Hals, Beschwerden beim Schlucken oder Sprechen, Heiserkeit, Starke Magenkrämpfe oder -schmerzen, Erbrechen oder Durchfall.

Beachten Sie die Angaben in der Packungsbeilage. PALFORZIA Patientenkarte_CH Materialien 1.0_Januar 2022.

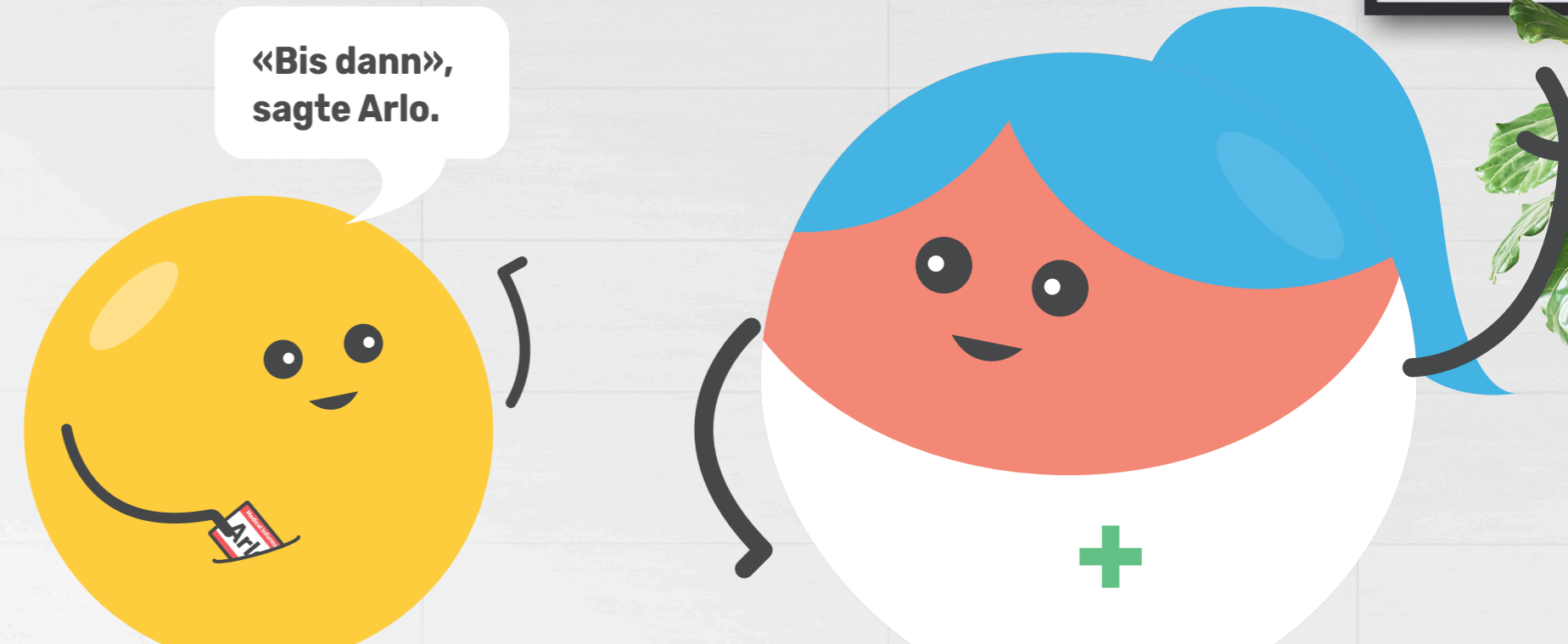
Abschnitt 4

Der zweite Tag, an dem Arlo PALFORZIA® bekommt

PALFORZIA Booklet 7-11_CH_V1.0

«Genau!», antwortete die Ärztin. «Okay, Arlo – ich habe dir jetzt dein PALFORZIA® gegeben. Nun kannst du nach Hause gehen. In zwei Wochen kommst du dann wieder, und ich werde schauen, wie es dir geht. An dem Tag darfst du kein PALFORZIA® einnehmen, bevor du zu mir kommst. Und wenn du dich unwohl fühlst, dann sag deinen Eltern Bescheid», erinnerte ihn die Ärztin.

«Bis dann»,
sagte Arlo.



Abschnitt 4

Der zweite Tag, an dem Arlo PALFORZIA® bekommt

PALFORZIA Booklet 7-11_CH_V1.0

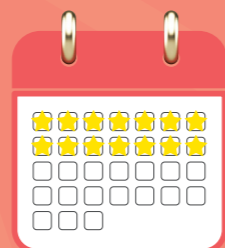
5 Arlo bekommt Bauchschmerzen

Arlo nahm sein PALFORZIA® jeden Tag ein, und alle zwei Wochen ging er wieder zur Ärztin, um eine etwas grössere Dosis zu bekommen.

An einem Tag, als Arlo seine tägliche Dosis einnahm, bekam er Bauchschmerzen. Er machte sich Gedanken, dass er sich wegen PALFORZIA® so fühlte. Deshalb sagte er seinen Eltern Bescheid.

Arlos Eltern sprachen mit der Ärztin darüber.

«Das tut mir leid, Arlo», sagte die Ärztin



Sie gab Arlo diesmal etwas weniger PALFORZIA® und wartete etwa eine Stunde, um zu erfahren, wie Arlo sich fühlte. Da es Arlo offenbar gut ging, sagte die Ärztin, er könne nach Hause gehen und solle zwei Wochen lang eine niedrigere Dosis einnehmen.

In den nächsten sechs Monaten ging Arlo weiter alle zwei Wochen zur Ärztin.

Arlos Ärztin erhöhte allmählich die PALFORZIA®-Dosis, die er einnahm. Ein paar Mal kamen seine Bauchschmerzen zurück, sodass er einige Wochen lang bei der gleichen Dosis bleiben musste. Doch schliesslich erreichte er die volle Dosis. Und das Wichtigste dabei: Er ass weiterhin keine Erdnüsse und trug seinen Adrenalin-Pen immer bei sich.





Meldung von Nebenwirkungen

Wenn Sie Nebenwirkungen bemerken, wenden Sie sich an Ihren Arzt, Apotheker bzw. Ihre Ärztin, Apothekerin. Dies gilt insbesondere auch für Nebenwirkungen, die nicht in dieser Packungsbeilage angegeben sind.

Bitte lesen Sie die Packungsbeilage.

