

PALFORZIA®

Guida alla riduzione dei rischi associati al medicamento e al suo utilizzo, per pazienti e caregiver. Fascia d'età 12-17 anni

Consultare anche l'Informazione professionale di PALFORZIA® (allergeni dell'arachide [*Arachis hypogaea*])

▼ Questo medicamento è sottoposto a monitoraggio addizionale. Ciò consente una rapida identificazione delle nuove conoscenze in materia di sicurezza. Chi esercita una professione sanitaria è invitato a segnalare un nuovo o serio effetto collaterale sospetto. Per indicazioni a proposito della segnalazione di effetti collaterali consultare l'ultima pagina.



Arete terapeutiche:

PALFORZIA® può essere utilizzato in pazienti tra i 4 e i 17 anni di età con diagnosi confermata* di allergia alle arachidi clinicamente rilevante per aumentare la dose limite tollerata di arachidi senza comparsa di reazioni allergiche.

Il trattamento con PALFORZIA® può eventualmente essere proseguito nei pazienti di 18 anni o più.

PALFORZIA® deve essere utilizzato unicamente come misura integrativa di un'alimentazione priva di arachidi.

Per ulteriori informazioni consultare l'informazione professionale di PALFORZIA® sul sito www.swissmedicinfo.ch

* Affinché la diagnosi sia confermata devono essere soddisfatte tutte le condizioni seguenti:

- Anamnesi di reazioni allergiche alle arachidi
- Conferma di una sensibilizzazione specifica (IgE e/o prick test cutaneo)
- Reazione ad un test di provocazione orale con una dose limite ≤ 300 mg di proteine di arachidi o conferma di una sensibilizzazione forte e conclusiva.

Trattamento con PALFORZIA®: una guida per i teenager

Se sei un adolescente allergico alle arachidi e ti è stato prescritto PALFORZIA®, questa guida è per te. Il suo scopo è rispondere alle tue domande sul trattamento con PALFORZIA®.

Questa guida contiene le informazioni seguenti:

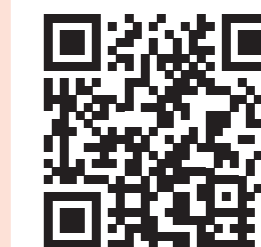
- Cos'è PALFORZIA®, chi può assumerlo e chi non può
- Come e quando devi assumere PALFORZIA®
- Effetti collaterali che possono manifestarsi dopo aver assunto PALFORZIA® e che cosa fare quando si presentano
- Altre importanti avvertenze di sicurezza per l'assunzione di PALFORZIA®

Guide e video

È disponibile anche un opuscolo per il tuo caregiver e una serie di video su PALFORZIA® che puoi guardare. Per accedervi, scansiona il codice QR qui sotto o visita il sito Internet www.aimmune.ch/patienten

Anche se abbiamo cercato di spiegarti tutto ciò che devi sapere su PALFORZIA®, potrai chiedere al tuo medico altre informazioni sui singoli punti di questa guida. Puoi trovare maggiori informazioni anche nel foglietto illustrativo accluso alla confezione di PALFORZIA®.

Suggerimento: per aprire il link tieni la fotocamera del cellulare sopra il codice QR.



Indice

Pagina 7 Paragrafo 1: Alcuni aspetti importanti che devi ricordare

Pagina 14 Paragrafo 2: Informazioni su PALFORZIA®

Pagina 16 Paragrafo 3: Possibili effetti collaterali di PALFORZIA®

Pagina 18 Paragrafo 4: Come assumere PALFORZIA®

Pagina 26 Paragrafo 5: Altre istruzioni pratiche

Riassunto delle avvertenze di sicurezza

È fondamentale che tu legga e comprenda le avvertenze seguenti. Se hai domande non esitare a chiedere al tuo medico. PALFORZIA® è un medicamento utilizzato per curare l'allergia alle arachidi e, come tutti i medicinali, può avere effetti collaterali. Questa guida contiene informazioni importanti su come assumere il medicamento in sicurezza. Prima di entrare nei dettagli, però, è necessario spiegarti due possibili effetti collaterali che potrebbero verificarsi con PALFORZIA®: **una grave reazione allergica e un'inflammatione dell'esofago.**

Per ridurre al minimo il rischio di una reazione devi sapere:

- a quali sintomi devi fare attenzione;
- quando devi rivolgerti al tuo medico o ai servizi d'emergenza;
- quali sono le cose importanti da fare o da evitare durante il trattamento.

Reazioni allergiche gravi (anafilassi) possono interessare diverse parti del corpo contemporaneamente e possono essere pericolose per la vita. Le reazioni possono verificarsi immediatamente o poche ore dopo il contatto con un allergene. L'anafilassi può includere una combinazione dei seguenti sintomi:

- Difficoltà respiratorie e vertigini
- Sensazione di chiusura della gola o di corpo estraneo nella gola
- Difficoltà a deglutire o a parlare
- Forte sensazione di calore o prurito alla pelle
- Forti crampi o dolori allo stomaco, vomito o diarrea

Se dovessi manifestare una combinazione di questi sintomi e sospettare un'anafilassi, attua il piano di emergenza per l'anafilassi, utilizza la penna di adrenalina come indicato nelle istruzioni della penna stessa e contatta i servizi di emergenza.

In caso di domande o dubbi sull'uso della penna di adrenalina, rivolgiti al medico, che ti spiegherà come e quando utilizzare la penna.

In alcune persone allergiche alle arachidi che assumevano un'immunoterapia orale è stata segnalata la comparsa di un'**inflammatione dell'esofago**.

I sintomi dell'inflammatione dell'esofago possono comprendere:

- Difficoltà a deglutire, sensazione di bruciore al petto, nella bocca o nella gola, nausea, vomito o eruttazione

Se manifesti uno di questi sintomi, contatta il medico che ti monitorerà attentamente per l'eventuale presenza di problemi allo stomaco. In caso di sospetto di esofago infiammato il trattamento con PALFORZIA® verrà interrotto.

Altri possibili effetti collaterali:

Reazioni allergiche come tosse, starnuti, irritazione alla gola, prurito alla bocca, formicolio alla bocca, eruzioni cutanee, prurito alla pelle, occhi arrossati e pruriginosi, raucedine, labbra gonfie, diarrea, gonfiore del viso, della lingua e della gola.

Cosa fare e non fare

Per ridurre al minimo il rischio di effetti collaterali, segui le seguenti regole sul trattamento con PALFORZIA®.

✓ Cosa fare X Cosa non fare

 <p>Assumere PALFORZIA® tutti i giorni</p>	 <p>NON mangiare arachidi</p>	 <p>NON bere alcol nelle 2 ore prima o dopo l'assunzione di una dose</p>
 <p>Assumere PALFORZIA® con il cibo</p>	 <p>NON assumere PALFORZIA® se non ti senti bene</p>	 <p>NON praticare sport né fare docce calde o bagni caldi subito prima o nelle 2-3 ore dopo l'assunzione di PALFORZIA®</p>
 <p>Assumere PALFORZIA® all'incirca alla stessa ora (preferibilmente a cena)</p>	 <p>NON assumere PALFORZIA® nelle 2 ore prima di coricarti</p>	 <p>NON ingoiare la capsula e non inalare la polvere</p>
 <p>Porta sempre con te la penna di adrenalina</p>		

1

Alcuni aspetti importanti che devi ricordare



X

Dopo aver assunto PALFORZIA® non devi mangiare arachidi o cibi che le contengono.



Devi **sempre** portare con te la tua penna di adrenalina.



Immagine simbolo



Devi assumere il medicamento **con il cibo ogni giorno, all'incirca alla stessa ora.** Preferibilmente a cena, ma almeno 2 ore prima di coricarti.



Non devi ingoiare le capsule di PALFORZIA®. Apri le capsule e le bustine e mescola la polvere con un cibo che non sia né troppo caldo, né troppo liquido.

✓ Sono adatti, ad esempio: yogurt, purea di mele o budino.

✗ Zuppe e frullati rientrano tra i cibi con cui non devi mescolare PALFORZIA®.





X

Ricordati di **non correre forte e di non praticare sport** subito prima e nelle 2-3 ore dopo l'assunzione di PALFORZIA®.



X

Non devi assumere PALFORZIA® se non ti senti bene.



X

Non fare docce calde o bagni caldi subito prima o nelle 2-3 ore dopo l'assunzione di PALFORZIA®.



X

Non assumere PALFORZIA® nelle 2 ore prima di coricarti.



Non bere alcol nelle 2 ore prima o dopo l'assunzione di una dose.



Durante le mestruazioni (il ciclo) la reazione dell'organismo a PALFORZIA® può cambiare.

Se hai il ciclo e si presentano dei sintomi di allergia, parlane subito con il medico che eventualmente modificherà la tua dose di PALFORZIA®.



Alcuni antidolorifici (come ad es. ibuprofene e Aspirina) possono alterare la reazione dell'organismo a PALFORZIA®.

Sii particolarmente prudente quando assumi questi medicinali



Eventualmente rivolgiti al medico anche in presenza delle situazioni seguenti:

- Hai il raffreddore o un'infezione influenzale
- La tua asma peggiora
- Ti senti molto stressato
- Avverti una stanchezza insolita o dormi male per più giorni

2

Informazioni su PALFORZIA®

? Chi non deve assumere PALFORZIA®?

PALFORZIA® non deve essere assunto in presenza dei problemi seguenti:

- Asma grave o asma incontrollata (secondo la valutazione di un medico).
- Disturbi di deglutizione o problemi preesistenti all'apparato digerente.
- Mastocitosi grave.
- Ipertensione, che secondo la valutazione di un medico non è sufficientemente controllata, o in caso di malattia cardiocircolatoria.
- Ipersensibilità verso una delle sostanze ausiliarie (vedi il foglietto illustrativo).
- I pazienti che hanno manifestato anafilassi grave o potenzialmente fatale nei 60 giorni precedenti non devono iniziare il trattamento con PALFORZIA®.

Se non sei sicuro o non hai mai sentito parlare di una di queste malattie, consulta il tuo medico che ti darà spiegazioni più dettagliate.

? Continuo ad essere allergico alle arachidi anche quando assumo PALFORZIA®?

Sì, continui ad essere allergico alle arachidi anche se forse non avrai più reazioni allergiche se, per sbaglio, mangerai un'arachide. PALFORZIA® ha lo scopo di rendere il tuo sistema immunitario più resistente alle arachidi, ma non può guarire l'allergia alle arachidi.

È molto importante che tu continui a prendere PALFORZIA® tutti i giorni per mantenerne l'effetto. Inoltre devi continuare ad evitare le arachidi e tenere sempre a portata di mano la penna di adrenalina.

? Per quanto tempo devo assumere PALFORZIA®?

Occorre assumere PALFORZIA® ogni giorno per mantenerne l'effetto e la tollerabilità.

I dati di efficacia attualmente disponibili si riferiscono a un periodo massimo di trattamento con PALFORZIA® di 24 mesi.



Ricorda:

Anche dopo aver assunto PALFORZIA® non devi mangiare arachidi.

3 Possibili effetti collaterali di PALFORZIA®

Effetti collaterali di PALFORZIA®

Come tutti i medicinali, PALFORZIA® può causare effetti collaterali, anche se non tutti i pazienti li manifestano.

Questo è dovuto al fatto che con PALFORZIA® si assumono intenzionalmente le proteine dell'arachide. In base ai risultati di studi clinici svolti con PALFORZIA® si prevedono reazioni allergiche, ma per la maggior parte sono lievi e moderate, e diminuiscono con il tempo.

Effetti collaterali importanti:

- **Difficoltà respiratorie**
- **Sensazione di chiusura della gola o di corpo estraneo nella gola**
- **Difficoltà a deglutire**
- **Alterazioni della voce**
- **Forti crampi o dolori allo stomaco, vomito o diarrea**
- **Forte arrossamento o prurito alla pelle**

Il medico parlerà più in dettaglio con te e i tuoi genitori o caregiver di questi effetti collaterali, in modo che tu possa prestarvi attenzione e sappia cosa fare se dovessero verificarsi. Se noti uno di questi effetti collaterali, comunicalo al medico.

Reazioni allergiche gravi (anafilassi)

PALFORZIA® può causare reazioni allergiche gravi che possono essere pericolose per la vita. I sintomi di una reazione allergica a PALFORZIA® possono includere:

- Difficoltà respiratorie
- Sensazione di chiusura della gola o di corpo estraneo nella gola
- Difficoltà a deglutire o a parlare
- Raucedine
- Forti crampi o dolori allo stomaco, vomito o diarrea

Se manifesti uno qualsiasi di questi sintomi devi interrompere l'assunzione di PALFORZIA®, trattare la reazione seguendo le indicazioni del tuo medico e poi rivolgerti **subito** ad un medico. Queste reazioni possono comparire subito dopo l'assunzione del medicamento o fino a qualche ora dopo.

Infiammazione dell'esofago

PALFORZIA® può causare sintomi gastrointestinali, tra cui un problema all'esofago chiamato esofagite eosinofila. I sintomi dell'esofagite eosinofila possono comprendere:

- Difficoltà di deglutizione
- Dolore toracico
- Dolore addominale
- Reflusso (rigurgito)

Se continui a manifestare questi sintomi, rivolgiti a un medico.

Il medico spiegherà a te e ai tuoi genitori o caregiver come prestare attenzione a questi sintomi e cosa fare se dovessero comparire.

I sintomi seguenti sono caratteristici dell'anafilassi. Se manifesti uno dei seguenti sintomi, usa la penna di adrenalina e sottoponiti immediatamente a trattamento medico.

- **Comparsa improvvisa di sintomi cutanei (es. gonfiore della pelle o delle mucose) insieme a sintomi respiratori improvvisi (ad es. respiro affannoso, sibilante, tosse) o improvviso calo della pressione sanguigna (ad es. manifestato da collasso, palpitazioni, incontinenza)**
- **Comparsa improvvisa di sintomi in due o più sistemi d'organo: cute (ad es. gonfiore della pelle o delle mucose), apparato gastrointestinale (ad es. crampi addominali, vomito), apparato respiratorio (ad es. respiro affannoso, sibilante, tosse) o sistema circolatorio (ad es. calo della pressione sanguigna, collasso, incontinenza) dopo il contatto con un probabile allergene o agente scatenante dell'anafilassi.**
- **Calo della pressione sanguigna dopo il contatto con un allergene noto al paziente o un altro agente scatenante dell'anafilassi.**

4

Le tre fasi del trattamento

Una volta deciso che puoi iniziare a prendere PALFORZIA®, il medico avvia la prima di tre fasi posologiche. Ciò avviene in modo da poter aumentare gradualmente nel tempo la quantità di medicamento che assumerai. In certi momenti manterrai eventualmente la stessa dose più a lungo, oppure la diminuirai, o interromperai del tutto l'assunzione. Il medico ti consiglierà come procedere.

Nella prima fase, la cosiddetta fase di intensificazione di dose iniziale, assumerai PALFORZIA® in capsule. Nella seconda fase, la cosiddetta fase di somministrazione a dosi crescenti, riceverai PALFORZIA® in capsule

fino all'ultimo livello di dose, che viene fornito in bustine. Nella terza fase, la cosiddetta fase di mantenimento, assumerai PALFORZIA® in bustine. **In tutte le fasi il contenuto deve essere prelevato dalle capsule o dalle bustine di PALFORZIA® e mescolato con il cibo** in modo che tu possa ingerirlo.



Fase di intensificazione di dose iniziale (due giorni)

Quando inizi ad assumere PALFORZIA®, devi andare dal medico per due giorni consecutivi.

Giorno 1

1. Se ti senti abbastanza bene da poter iniziare il trattamento, ricevi una dose di **PALFORZIA® ogni 30 minuti** sotto la supervisione di un medico, in ambulatorio, fino a raggiungere **cinque dosi**.
2. Se in questa fase compaiono sintomi gravi che richiedono un intervento medico (in particolare la somministrazione di adrenalina), il trattamento con PALFORZIA® viene interrotto.
3. La dose iniziale di PALFORZIA® è molto piccola ed aumenta lentamente. Dopo l'assunzione di ogni dose il medico controlla se ti senti bene.
4. Dopo aver preso la quinta dose devi rimanere in ambulatorio per almeno 1 ora in modo che il medico possa assicurarsi che tu stia bene.
5. Se tolleri la quarta dose ma non la quinta, puoi continuare il trattamento ma devi tornare dal medico prima di iniziare la seconda fase del trattamento.

Giorno 2

1. Il medico ti sottopone a dei controlli di salute e ti chiede come sei stato il giorno prima, dopo essere tornato a casa. Se ti senti bene e i test mostrano buoni risultati, il medico ti somministra una dose di PALFORZIA® e controlla se ti senti bene.
2. Se tolleri questa dose, ricevi una fornitura di dosi di PALFORZIA® da portare a casa, sufficiente per due settimane.
3. Nelle due settimane successive devi assumere PALFORZIA® a casa una volta al giorno, con cibo.

Ricorda: quando assumi PALFORZIA® a casa, devi seguire le istruzioni (a pagina 22). Se in qualsiasi momento non ti senti bene o manifesti una reazione allergica, parlane con i tuoi genitori e/o con il tuo medico.

≡ Fase di somministrazione a dosi crescenti (almeno 22 settimane)

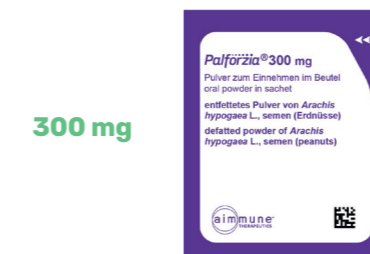
- Dopo due settimane torni dal medico per ricevere una nuova dose di PALFORZIA® leggermente superiore.
- **Nei giorni in cui vai dal medico non devi prendere la dose di PALFORZIA® a casa.**
- Se il trattamento va bene, il medico ti somministra una nuova dose più forte. Devi rimanere ancora almeno 1 ora in ambulatorio o fino a quando il medico decide che puoi tornare a casa.
- A casa devi assumere PALFORZIA® tutti i giorni alla stessa ora, preferibilmente alla sera. Se tutto va bene, dopo due settimane torni dal medico per ricevere una nuova dose di PALFORZIA® leggermente superiore.
- Prosegui questa assunzione giornaliera a casa per almeno 22 settimane, durante le quali torni dal medico ogni due settimane. In questo periodo la dose di PALFORZIA® viene aumentata da 3 mg al giorno (circa l'1% delle proteine contenute in un'arachide) a 300 mg (circa la stessa quantità di proteine di un'arachide intera), in 11 livelli di dose.

- Se compaiono effetti collaterali, il medico potrebbe prescriverti una dose più bassa o potresti rimanere alla stessa dose più a lungo. Ciò consente al tuo organismo di abituarsi alla dose. Il medico ti informerà, nel caso ciò accada.
- Il medico si assicurerà che tu riceva la giusta dose di PALFORZIA® da assumere ogni giorno a casa fino alla visita medica successiva.



≡ Terapia di mantenimento

- Quando riesci ad assumere in sicurezza la dose giornaliera di 300 mg, hai raggiunto la fase 3. È la cosiddetta fase di mantenimento.
- **Anche in questa fase, il giorno in cui vai dal medico non devi prendere la dose abituale di PALFORZIA® a casa.**
- Ti viene consegnata una scatola da portare a casa con la fornitura di bustine di PALFORZIA® da 300 mg, sufficiente per un mese. **A pagina 22** trovi le istruzioni su come mescolare PALFORZIA® con il cibo.
- Durante la fase di mantenimento del trattamento il medico ti dirà con quale frequenza dovrai recarti alle visite di controllo
- Dopo l'assunzione sii molto prudente per circa 1 ora e assicurati che ci sia un adulto nelle vicinanze per aiutarti nel caso manifestassi i sintomi di una reazione allergica.



Ricorda:



- Devi continuare ad assumere PALFORZIA® tutti i giorni affinché agisca correttamente.



- Devi sempre essere molto prudente e non devi mangiare arachidi o cibi che le contengono.



- Devi continuare a portare sempre con te la tua penna di adrenalina.

Mescola PALFORZIA® con il cibo

- 1** PALFORZIA® viene fornito in capsule o bustine: fino al livello di dose 10 (240 mg) in capsule da 1-100 mg; dal livello di dose 11 (300 mg) in bustina. Le capsule e le bustine contengono una polvere che tu o i tuoi genitori dovete mescolare con una piccola quantità di cibo morbido e non troppo caldo (ad esempio vanno bene yogurt, purea di mele o budino).
- 2** Fai attenzione a non mescolare PALFORZIA® con una quantità eccessiva di cibo, così da assumere l'intera dose in poche cucchiainate. Inoltre il cibo non deve essere riscaldato.
- 3** Prendi l'intera dose giornaliera di PALFORZIA® dalla confezione. Se usi le capsule, la dose giornaliera si trova in un singolo blister della confezione e, a seconda della dose, può consistere in una o più capsule. Se usi le bustine, una bustina corrisponde alla dose giornaliera totale.
- 4** Se utilizzi una o più capsule, aprile versando il contenuto di ciascuna capsula sul cibo. Se utilizzi una bustina, tienila sul cibo e taglia la parte superiore con le forbici.
- 5** Versa l'intero contenuto delle capsule o della bustina sul recipiente contenente il cibo.
- 6** Mescola la polvere nel cibo fino a quando non è completamente omogenea e senza grumi.
- 7** Getta la bustina vuota o le capsule vuote nel contenitore dei rifiuti.
- 8** Ricorda di prendere l'intera quantità di dose giornaliera.
- 9** La dose di PALFORZIA® mescolata con il cibo va consumata appena preparata, ma puoi anche conservarla pronta in frigorifero per un massimo di otto ore.
- 10** Se non consumi la dose entro otto ore dalla preparazione, devi gettarla via e preparare una nuova miscela.
- 11** Lavati le mani subito dopo aver maneggiato le capsule o le bustine di PALFORZIA®.

Comprendere i dosaggi di PALFORZIA®

La fase di somministrazione a dosi crescenti di PALFORZIA® si compone di 11 livelli.

Ad ogni livello corrisponde un piccolo aumento della dose giornaliera di PALFORZIA®.

Per i primi 10 livelli le dosi sono fornite in capsule di diversa forma, dimensione e colore, contenute in blister separati. Al livello 11 e nella terapia di mantenimento la dose giornaliera è fornita in bustina.

Le immagini mostrano le capsule e le bustine per ciascun livello della fase di somministrazione a dosi crescenti.

È importante annotare il numero di lotto di PALFORZIA®. Perciò ogni volta che ricevi una nuova confezione di PALFORZIA® annota sempre la data e il numero di lotto (che si trova sulla confezione sotto «LOT») e conserva questi dati in un luogo sicuro.

Livello 1

(Dose giornaliera 3 mg)



Livello 2

(Dose giornaliera 6 mg)



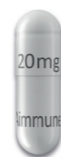
Livello 3

(Dose giornaliera 12 mg)



Livello 4

(Dose giornaliera 20 mg)



Livello 5

(Dose giornaliera 40 mg)



Livello 6

(Dose giornaliera 80 mg)



Livello 7

(Dose giornaliera 120 mg)



Livello 8

(Dose giornaliera 160 mg)



Livello 9

(Dose giornaliera 200 mg)



Livello 10

(Dose giornaliera 240 mg)



Livello 11

(Dose giornaliera 300 mg)



5

Altre istruzioni pratiche

Dove deve essere conservato PALFORZIA®?

Conserva PALFORZIA® a casa, in un luogo in cui la temperatura ambiente non superi i 25 °C. In altre parole: tieni il medicamento in un luogo a temperatura ambiente moderata e non esposto alla luce solare diretta. Un armadio scuro e fresco potrebbe essere la soluzione ideale.

Quando il medico ti comunica che una fase di somministrazione a dosi crescenti è stata completata, getta tutte le dosi rimanenti (capsule o bustine) di quella confezione prima di iniziare un nuovo livello di dose. Questo vale anche per eventuali dosi aggiuntive incluse in ciascuna confezione che non hai utilizzato.

Come devo usare la Scheda del paziente di PALFORZIA®?



Ti sarà consegnata una Scheda del paziente il cui scopo è informare le altre persone che stai assumendo PALFORZIA®.

Sulla scheda devi scrivere le tue informazioni personali e mostrarle a un medico, infermiere o paramedico nel caso tu debba andare da un medico o in ospedale.

Come devo comportarmi con le altre condizioni allergiche di cui soffro (ad es. asma, raffreddore da fieno, eczema, altre allergie alimentari)?

Per quanto riguarda eventuali altre allergie, dovrai continuare ad essere seguito e curato. Se usi determinati prodotti (inalatori, creme o compresse) per altre allergie, devi continuare a farlo.

I tuoi genitori o caregiver decideranno se è meglio per te saltare per un giorno la dose di PALFORZIA® e vedere come ti senti il giorno successivo. Tu e i tuoi genitori o caregiver dovreste consultare il medico in caso di domande.

Gravidanza e PALFORZIA®

Non iniziare ad assumere PALFORZIA® se sei incinta o stai pianificando una gravidanza. Se sei incinta o allatti, se pensi di poter essere incinta o stai pianificando di avviare una gravidanza, chiedi consiglio al medico o al farmacista prima di prendere questo medicamento.

Alcol e PALFORZIA®

Il consumo di alcol può aumentare la probabilità di comparsa di una reazione allergica dopo l'assunzione di PALFORZIA®.



Notifica di effetti collaterali

Se nota effetti collaterali, contatti il medico o il farmacista. Ciò vale in particolare anche per gli effetti collaterali non elencati in questo foglietto illustrativo.

Leggere il foglietto illustrativo.

