

PALFORZIA®

Guide pour la réduction des risques liés aux médicaments et à leur utilisation destiné aux patients âgés de 12 à 17 ans et aux personnes en charge

**Veillez également tenir compte de la notice d'utilisation concernant
PALFORZIA®
(Allergènes d'arachide [*Arachis hypogaea*])**

▼ Ce médicament fait l'objet d'une surveillance supplémentaire qui permet l'identification rapide de nouvelles informations relatives à la sécurité. Les professionnels de santé sont tenus de déclarer toute suspicion d'effet secondaire nouveau ou grave. Consulter la dernière page pour connaître les modalités de déclaration des effets secondaires.



Champs d'application:

PALFORZIA® peut être utilisé chez les patients âgés de 4 à 17 ans présentant un diagnostic confirmé* d'allergie à l'arachide cliniquement significative, afin d'élever la dose seuil d'arachide tolérée sans survenue de réactions allergiques.

Si nécessaire, le traitement par PALFORZIA® peut être poursuivi chez les patients âgés de 18 ans et plus.

PALFORZIA® ne peut être utilisé qu'en tant que mesure complémentaire à un régime d'éviction de l'arachide.

Vous trouverez des informations complémentaires dans la notice d'utilisation de PALFORZIA® sur www.swissmedicinfo.ch

* Pour que le diagnostic soit confirmé, les conditions suivantes doivent être remplies de manière cumulative:

- Antécédents de réactions allergiques aux arachides
- Mise en évidence d'une sensibilisation spécifique (IgE et/ou prick test)
- Réponse à un test de provocation orale à une dose seuil \leq 300 mg de protéines d'arachide ou mise en évidence d'une sensibilisation forte et concluante.

Traitement par PALFORZIA®: un guide pour les ados

Si tu es allergique aux arachides et que PALFORZIA® t'a été prescrit, alors ce guide est fait pour toi. Il a été conçu pour répondre à tes questions sur ton traitement par PALFORZIA®.

Ce guide contient les informations suivantes:

- Ce qu'est PALFORZIA®, qui peut prendre ce traitement et qui ne le peut pas
- Comment et quand tu dois prendre PALFORZIA®
- Les effets secondaires qui peuvent survenir après la prise de PALFORZIA®, et ce qu'il faut faire lorsque cela arrive
- Autres remarques importantes sur la sécurité lors de la prise de PALFORZIA®

Guides et vidéos

Il existe aussi une brochure pour la personne qui s'occupe de toi ainsi qu'une série de vidéos sur PALFORZIA® que tu peux regarder. Pour cela, scanne le code QR ci-dessous ou va sur le site Internet www.aimmune.ch/patienten

Même si nous avons essayé de tenir compte de tout ce que tu dois savoir sur PALFORZIA®, n'hésite pas à demander plus d'informations sur chaque point de ce guide à ton médecin. Tu trouveras également des informations complémentaires dans la notice jointe dans ta boîte de PALFORZIA®.

Astuce: Tiens la caméra de ton smartphone au-dessus du code QR pour ouvrir le lien.

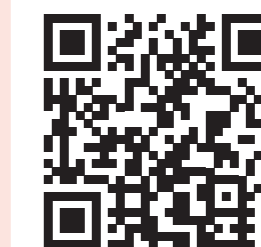


Table des matières

- Page 7** **Chapitre 1:** Quelques éléments essentiels auxquels tu dois penser
- Page 14** **Chapitre 2:** À propos de PALFORZIA®
- Page 16** **Chapitre 3:** Effets secondaires possibles de PALFORZIA®
- Page 18** **Chapitre 4:** Prise de PALFORZIA®
- Page 26** **Chapitre 5:** Autres consignes pratiques

Résumé des consignes de sécurité

Tu dois impérativement avoir lu et compris les consignes suivantes. N'hésite pas à poser tes questions éventuelles à ton médecin. PALFORZIA® est un médicament pour le traitement d'une allergie à l'arachide. Comme tout médicament, il peut avoir des effets secondaires. Ce guide contient des informations importantes sur la prise en toute sécurité du médicament. Avant d'aborder ce sujet, il convient toutefois d'évoquer deux effets secondaires qui peuvent survenir avec PALFORZIA®, à savoir **une réaction allergique grave et une inflammation de l'œsophage.**

Pour minimiser le risque de réaction, tu dois savoir:

- à quels symptômes tu dois faire attention;
- quand tu dois contacter ton médecin ou les urgences;
- quelles sont les choses importantes à faire ou à ne pas faire pendant le traitement.

Les réactions allergiques graves (anaphylaxie) peuvent toucher différentes parties du corps en même temps et peuvent engager le pronostic vital. Les réactions peuvent survenir immédiatement ou quelques heures après avoir été en contact avec un allergène. Une anaphylaxie peut combiner les symptômes suivants:

- Troubles de la respiration et sensations de vertige
- Sensation de gorge serrée ou de corps étranger dans la gorge
- Difficultés à avaler ou à parler
- Forte sensation de chaleur ou peau qui démange
- Fortes crampes ou douleurs d'estomac, vomissements ou diarrhée

Si tu observes chez toi une combinaison de ces symptômes et si tu soupçonnes une anaphylaxie, suis le plan d'urgence qui a été élaboré pour toi en cas d'anaphylaxie, utilise ton stylo d'adrénaline selon les instructions figurant dessus et appelle les urgences.

Si tu as des questions ou des doutes sur l'utilisation du stylo d'adrénaline, parles-en à ton médecin. Il ou elle pourra t'expliquer quand et comment tu dois utiliser le stylo.

Une **inflammation de l'œsophage** a été rapportée chez certaines personnes allergiques à l'arachide et traitées par immunothérapie orale.

Les signes d'une inflammation de l'œsophage peuvent être:

- Des difficultés à avaler, une sensation de brûlure dans la poitrine, dans la bouche ou dans la gorge, des nausées, des vomissements ou des régurgitations

Si l'un de ces symptômes apparaît chez toi, contacte ton médecin qui te suivra de près pour surveiller les problèmes d'estomac. En cas de soupçon d'une inflammation de l'œsophage, le traitement par PALFORZIA® sera interrompu.

Autres effets secondaires possibles:

Réactions allergiques, p. ex. toux, éternuements, irritation de la gorge, démangeaisons sur la bouche, picotements dans la bouche, éruption cutanée, peau qui démange, yeux rouges et qui démangent, enrouement, lèvres gonflées, diarrhée, gonflements du visage, gonflements de la langue et du pharynx.

À faire et à ne pas faire

Afin de minimiser le risque d'effets secondaires, veille à respecter les règles suivantes lors de ton traitement par PALFORZIA®.

✓ À faire



Prendre PALFORZIA® tous les jours



Prendre PALFORZIA® au cours des repas



Prendre PALFORZIA® à peu près à la même heure chaque jour (de préférence au dîner)



Toujours avoir le stylo d'adrénaline sur toi

X À ne pas faire



NE PAS consommer d'arachides



NE PAS boire d'alcool 2 heures avant ou après la prise d'une dose



NE PAS prendre PALFORZIA® si tu ne te sens pas bien



NE PAS faire de sport, prendre une douche chaude ou un bain chaud juste avant ou dans les 2 à 3 heures suivant la prise de PALFORZIA®



NE PAS prendre PALFORZIA® dans les 2 heures précédant le coucher



NE PAS avaler la gélule et ne pas inhaler la poudre

1

Quelques éléments essentiels auxquels tu dois penser



X

De même, **après avoir pris la dose de PALFORZIA®**, tu ne dois pas consommer d'arachides ni d'aliments qui en contiennent.



Tu dois **toujours** avoir le stylo d'adrénaline sur toi.



Image symbolique



Tu dois prendre ton médicament **tous les jours, à peu près à la même heure, au cours d'un repas.** De préférence lors du dîner, et au moins 2 heures avant d'aller te coucher.



Tu ne dois pas avaler les **gélules de PALFORZIA®**. Tu dois mélanger le contenu des gélules et du sachet à des aliments qui ne sont ni trop chauds ni trop liquides.

✓ Les préparations suivantes, entre autres, conviennent particulièrement bien : yaourts, compotes de pommes ou puddings.
X Tu ne dois pas mélanger PALFORZIA® dans des préparations telles que les soupes et les smoothies.





Veille à **rester calme et à ne pas faire de sport** juste avant ou dans les 2 à 3 heures suivant la prise de PALFORZIA®.



Tu ne dois pas prendre PALFORZIA® si tu ne te sens pas bien.



Tu ne dois également **pas** prendre un bain chaud ou une douche chaude juste avant ou dans les 2 à 3 heures suivant la prise de PALFORZIA®.



Tu ne dois **pas** prendre PALFORZIA® **dans les 2 heures précédant le coucher.**



Tu ne dois **pas boire d'alcool** 2 heures avant ou après la prise d'une dose.



La réaction de l'organisme à PALFORZIA® peut changer en période de menstruation (règles).

Si tu as tes règles et si des symptômes d'une réaction allergique apparaissent, parles-en immédiatement à ton médecin, qui modifiera éventuellement ta dose de PALFORZIA®.



La réaction de l'organisme à PALFORZIA® peut être modifiée par la prise de certains antidouleurs (p. ex. ibuprofène et aspirine).

Sois extrêmement vigilant(e) lorsque tu prends ces médicaments



Contacte également ton médecin si tu constates l'un des points suivants:

- Tu as contracté un rhume ou une infection grippale
- Ton asthme s'aggrave
- Tu te sens très stressé(e)
- Tu es anormalement fatigué(e) ou tu dors mal depuis plusieurs jours

2

À propos de PALFORZIA®

? Qui ne peut pas prendre PALFORZIA®?

PALFORZIA® ne doit pas être pris en présence des problèmes suivants:

- en cas d'asthme sévère ou si ton asthme (selon l'évaluation d'un médecin) n'est pas contrôlé.
- difficultés à avaler ou problèmes de l'appareil digestif qui durent depuis longtemps.
- mastocytose grave.
- hypertension artérielle qui, selon l'avis d'un médecin, n'est pas suffisamment contrôlée ou en cas de maladie cardiovasculaire.
- en cas d'hypersensibilité à l'un des excipients (voir la notice).
- Les patients ayant connu une anaphylaxie grave ou potentiellement mortelle au cours des 60 derniers jours ne doivent pas recevoir un traitement par PALFORZIA®.

Si tu es incertain(e) ou si tu n'as jamais entendu parler de l'une de ces maladies, parles-en à ton médecin, qui pourra te donner plus d'explications détaillées.

? Suis-je toujours allergique à l'arachide même si je prends PALFORZIA®?

Oui, tu es toujours allergique à l'arachide, même si tu n'as peut-être plus de réaction allergique lorsque tu manges accidentellement une cacahouète. PALFORZIA® vise à rendre ton système immunitaire plus résistant aux arachides, mais il ne s'agit pas d'un remède contre l'allergie.

Il est important que tu continues à prendre quotidiennement PALFORZIA® afin de maintenir l'efficacité du traitement. De même, tu dois continuer à éviter de manger des arachides et tu dois toujours avoir le stylo d'adrénaline sur toi.

? Combien de temps dois-je prendre PALFORZIA®?

Il est nécessaire de prendre PALFORZIA® quotidiennement afin de conserver son efficacité et d'en assurer la tolérance.

Les données d'efficacité sont disponibles actuellement pour une durée de traitement par PALFORZIA® allant jusqu'à 24 mois.



Pour rappel:

Tu ne dois pas consommer d'arachides après avoir pris la dose de PALFORZIA®.

3 Effets secondaires possibles de PALFORZIA®

Effets secondaires de PALFORZIA®

Comme tous les médicaments, PALFORZIA® peut provoquer des effets secondaires. Ceux-ci ne surviennent cependant pas forcément chez tout le monde.

Car avec PALFORZIA®, on prend délibérément des protéines d'arachide. D'après les résultats d'études cliniques réalisées avec PALFORZIA®, il faut s'attendre à des réactions allergiques. Cependant, la plupart d'entre elles sont légères ou modérées et se font plus rares avec le temps.

Les effets secondaires importants sont:

- **Troubles de la respiration**
- **Sensation de gorge serrée ou de corps étranger dans la gorge**
- **Difficultés à avaler**
- **Modifications de la voix**
- **Fortes crampes ou douleurs d'estomac, vomissements ou diarrhée**
- **Fortes rougeurs ou démangeaisons de la peau**

Ton médecin abordera plus en détail ces effets secondaires avec toi, tes parents ou la personne qui s'occupe de toi afin que tu puisses faire attention et

savoir ce que tu dois faire si des effets secondaires se manifestent chez toi. Tu dois prévenir ton médecin si l'un de ces effets secondaires apparaît chez toi.

Réactions allergiques graves (anaphylaxie)

PALFORZIA® peut entraîner de graves réactions allergiques engageant potentiellement le pronostic vital. Les symptômes d'une réaction allergique à PALFORZIA® peuvent être:

- Troubles de la respiration
- Sensation de gorge serrée ou de corps étranger dans la gorge
- Difficultés à avaler ou à parler
- Enrouement
- Fortes crampes ou douleurs d'estomac, vomissements ou diarrhée

Si l'un de ces symptômes se manifeste chez toi, tu dois arrêter de prendre PALFORZIA®, traiter la réaction selon les consignes de ton médecin et contacter **immédiatement** un médecin. Ces réactions peuvent survenir directement après la prise du médicament ou quelques heures après.

Inflammation de l'œsophage

PALFORZIA® peut provoquer des problèmes gastro-intestinaux, y compris dans l'œsophage. On appelle cela une œsophagite à éosinophiles. Les signes d'une œsophagite à éosinophiles peuvent être:

- Troubles de la déglutition
- Douleurs thoraciques
- Douleurs abdominales
- Reflux (régurgitations)

Si ces symptômes apparaissent et persistent, contacte un médecin.

Ton médecin t'expliquera - à toi, tes parents ou la personne qui s'occupe de toi - comment faire attention à ces symptômes et ce que tu dois faire s'ils se manifestent.

Les symptômes suivants sont caractéristiques d'une anaphylaxie. Si tu souffres de l'un des symptômes suivants, utilise ton stylo d'adrénaline et consulte immédiatement un médecin.

- **apparition soudaine de symptômes sur la peau (p. ex. gonflement de la peau/des muqueuses) accompagnée de symptômes respiratoires soudains (p. ex. détresse respiratoire, sifflements, toux) ou chute soudaine de la pression artérielle (p. ex. manifestée par une perte de connaissance, de la tachycardie, une incontinence)**
- **apparition soudaine de symptômes dans deux ou plusieurs des systèmes d'organes suivants: peau (p. ex. gonflement de la peau/des muqueuses), système digestif (p. ex. crampes abdominales, vomissements), système respiratoire (p. ex. détresse respiratoire, sifflements, toux) ou système cardiovasculaire (p. ex. chute de la pression artérielle, perte de connaissance, incontinence) après avoir été en contact avec un possible allergène ou un agent déclencheur d'anaphylaxie.**
- **chute de la pression artérielle après avoir été en contact avec un allergène connu du patient concerné ou un autre agent déclencheur d'anaphylaxie.**

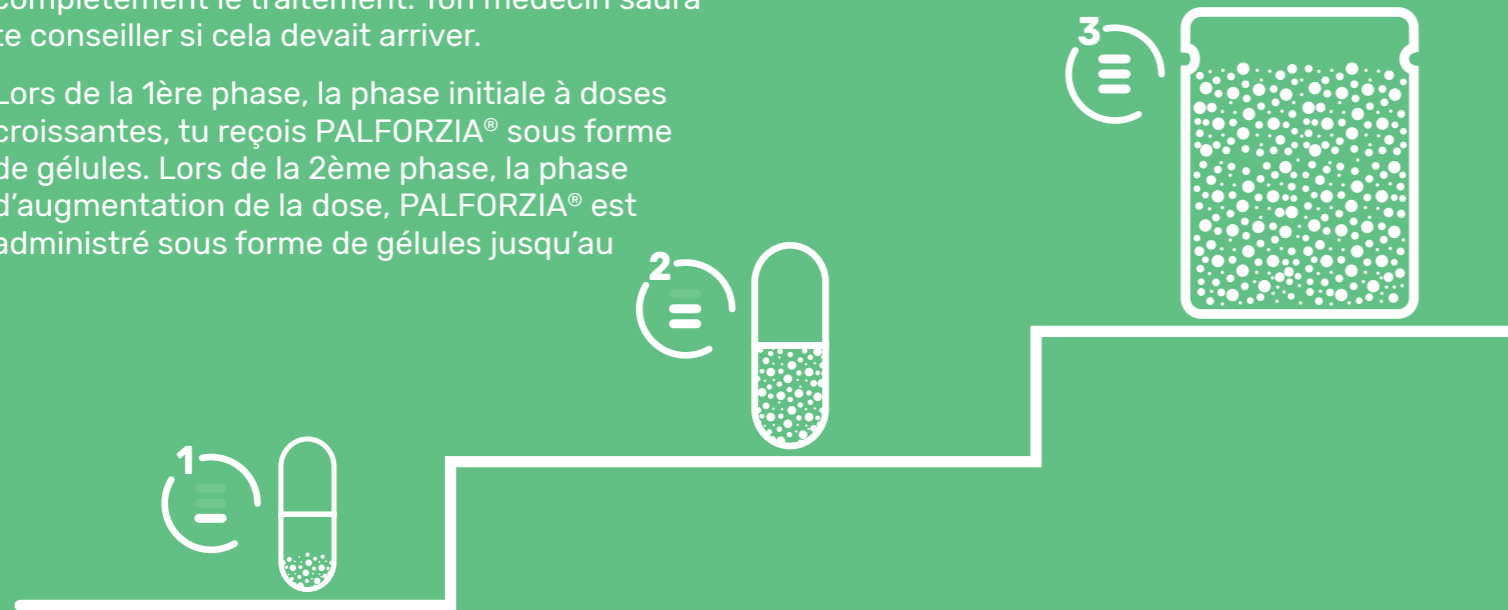
4

Les trois phases du traitement

Si ton médecin a décidé que tu peux commencer le traitement par PALFORZIA®, il instaurera la première des trois phases de dosage, cela afin qu'il ou elle puisse augmenter progressivement la quantité du médicament que tu prends. À certains moments, tu devras peut-être garder la même dose plus longtemps, la réduire ou arrêter complètement le traitement. Ton médecin saura te conseiller si cela devait arriver.

Lors de la 1ère phase, la phase initiale à doses croissantes, tu reçois PALFORZIA® sous forme de gélules. Lors de la 2ème phase, la phase d'augmentation de la dose, PALFORZIA® est administré sous forme de gélules jusqu'au

dernier palier où la dose se présente sous forme de sachet. Lors de la 3ème phase, le traitement d'entretien, tu reçois PALFORZIA® en sachets. **Dans toutes les phases, le contenu des gélules ou des sachets de PALFORZIA® doit être mélangé à des aliments** pour que tu puisses l'avalier.



☰ Phase initiale à doses croissantes (deux jours)

Lorsque tu commences ton traitement par PALFORZIA®, tu dois te rendre deux jours de suite chez le médecin.

Jour 1

1. Si tu te sens suffisamment bien pour commencer le traitement, tu reçois **une dose de PALFORZIA® toutes les 30 minutes**, jusqu'à ce que tu aies pris **cing doses**, au sein du cabinet médical et sous surveillance médicale.
2. Si des symptômes graves nécessitant une intervention médicale apparaissent durant cette phase (notamment en cas d'administration d'adrénaline), le traitement par PALFORZIA® sera interrompu.
3. La dose de PALFORZIA® est d'abord très réduite avant d'être augmentée progressivement. Après chaque prise d'une dose, le médecin vérifie que tu te sens bien.
4. Une fois que tu as pris la cinquième dose, tu dois rester au cabinet pendant au moins 1 heure afin que le médecin puisse s'assurer que tu vas bien.
5. Si tu tolères la quatrième dose, mais pas la cinquième, tu peux poursuivre le traitement, mais tu dois revenir au cabinet avant de commencer la 2ème phase du traitement.

Jour 2

1. Le médecin effectue quelques examens de santé et te demande comment ça a été une fois que tu es rentré(e) à la maison. Si tu te sens bien et si tes examens ont permis d'obtenir de bons résultats, le médecin te donne une dose de PALFORZIA® et observe comment tu te sens.
2. Si tu tolères cette dose, tu reçois un stock de PALFORZIA® à emporter chez toi. Cela suffit pour deux semaines.
3. Dans les semaines qui suivent, tu dois prendre PALFORZIA® à la maison, et ce une fois par jour au cours d'un repas.

Pour rappel: si tu prends PALFORZIA® à la maison, tu dois suivre les consignes (de la page 22). Si tu ne te sens pas bien ou constates une réaction allergique à un moment donné, parles-en à tes parents ou à ton médecin.

☰ Phase d'augmentation de la dose (au moins 22 semaines)

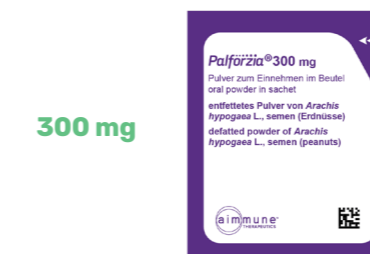
- Au bout de deux semaines, tu retournes chez le médecin pour recevoir une nouvelle dose un peu plus forte de PALFORZIA®.
- **Tu ne dois pas prendre ta dose de PALFORZIA® à la maison les jours où tu vas chez le médecin.**
- Si ton traitement se passe bien, le médecin te donne une nouvelle dose plus forte. Tu dois alors rester au cabinet pendant au moins 1 heure ou jusqu'à ce que le médecin estime que tu peux rentrer chez toi.
- Chez toi, tu dois prendre PALFORZIA® tous les jours et à peu près au même moment, de préférence le soir. Au bout de deux semaines, tu retournes chez le médecin et si tout va bien, tu reçois une nouvelle dose un peu plus forte.
- Cette prise quotidienne à la maison se déroule sur au moins 22 semaines au cours desquelles tu te rends chez le médecin toutes les deux semaines. Durant cette période, ta dose quotidienne de PALFORZIA® est augmentée de 3 mg (soit environ 1 % des protéines d'une cacahouète) à 300 mg (environ la même quantité de protéines de toute une cacahouète) sur 11 paliers.

- Il se peut que ton médecin te prescrive une dose réduite ou que tu prennes la même dose pendant plus longtemps si des effets secondaires apparaissent. Ton organisme peut ainsi mieux s'adapter à la dose. Ton médecin t'expliquera cela, si cela arrive.
- Ton médecin veillera à ce que tu reçoives la bonne dose de PALFORZIA®, que tu prendras chaque jour chez toi jusqu'à la prochaine consultation.



☰ Traitement d'entretien

- Si tu peux prendre en toute sécurité la dose d'entretien quotidienne de 300 mg, cela signifie que tu as atteint la 3ème phase. C'est ce qui s'appelle le traitement d'entretien.
- **Comme jusqu'à présent, tu ne dois pas prendre ta dose habituelle de PALFORZIA® à la maison les jours où tu vas chez le médecin.**
- Tu reçois une boîte contenant des sachets de 300 mg de PALFORZIA® pour un mois, à emporter. **À la page 22**, tu trouveras des instructions sur la manière de mélanger PALFORZIA® à tes aliments.
- Pendant la phase d'entretien, ton médecin te dira à quelle fréquence tu devras venir aux rendez-vous de contrôle.
- Sois particulièrement vigilant(e) dans l'heure qui suit la prise et veille à ce qu'un adulte soit près de toi pour t'aider en cas de symptômes d'une réaction allergique.



Pour rappel:



• **Tu dois continuer à prendre PALFORZIA® tous les jours pour que le médicament puisse agir correctement.**



• **Tu dois toujours rester très prudent(e) et tu ne dois pas consommer d'arachides ni d'aliments qui en contiennent.**



• **Tu dois toujours avoir le stylo d'adrénaline sur toi.**

Mélanger PALFORZIA® à tes aliments

- 1** PALFORZIA® se présente sous forme de gélules ou de sachets – en gélules de 1 à 100 mg jusqu'au palier 10 (240 mg) et en sachets à partir du palier 11 (300 mg). Les gélules et les sachets contiennent une poudre que toi ou tes parents devez mélanger à une petite quantité d'aliments mous et pas trop chauds (les yaourts, compotes de pommes ou puddings sont de bons exemples).
- 2** Veille à ne pas mélanger PALFORZIA® dans une trop grande portion afin que tu puisses manger toute la dose sans problème en seulement quelques cuillerées. De plus, les aliments ne doivent pas être chauffés.
- 3** Sors toute la dose du jour de la boîte de PALFORZIA®. Si tu utilises les gélules, ta dose quotidienne est conditionnée dans un blister individuel et peut se composer d'une seule gélule ou de plusieurs selon la dose. Pour les sachets, un sachet contient toute la dose quotidienne.
- 4** Si tu utilises une ou plusieurs gélules, ouvre-la/les au-dessus des aliments. Si tu prends un sachet, ouvre-le avec des ciseaux et verse son contenu au-dessus des aliments.
- 5** Verse tout le contenu des gélules ou du sachet dans le récipient contenant les aliments.
- 6** Mélange la poudre aux aliments jusqu'à ce qu'elle soit complètement mélangée et qu'il n'y ait pas de grumeaux.
- 7** Jette le sachet ou les gélules vides à la poubelle.
- 8** Fais attention à bien prendre toute la quantité de la dose.
- 9** Tu dois consommer la dose de PALFORZIA® mélangée aux aliments au plus vite. Toutefois, la préparation peut aussi être réfrigérée jusqu'à huit heures.
- 10** Si tu ne consommes pas la dose dans les huit heures suivant sa préparation, jette-la et prépare un nouveau mélange.
- 11** Lave-toi immédiatement les mains après avoir manipulé les gélules ou sachets de PALFORZIA®.

Comprendre les doses de PALFORZIA®

La phase d'augmentation de la dose de PALFORZIA® est divisée en 11 paliers.

La dose quotidienne de PALFORZIA® est légèrement augmentée à chaque palier.

Pour les 10 premiers paliers, les doses se présentent sous forme de gélules de formes, tailles et couleurs différentes, conditionnées dans des blisters séparés. Au 11ème palier et pendant le traitement d'entretien, la dose se présente sous forme de sachet.

Les illustrations montrent les gélules et les sachets de chaque palier de la phase d'augmentation de la dose.

Il est important de noter le numéro de lot de PALFORZIA®. Donc, chaque fois que tu reçois une nouvelle boîte de PALFORZIA®, note la date et le numéro de lot (qui se trouve sur la boîte après «LOT») et conserve ces informations en lieu sûr.

Palier 1

(Dose quotidienne 3 mg)



Palier 2

(Dose quotidienne 6 mg)



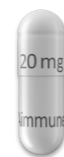
Palier 3

(Dose quotidienne 12 mg)



Palier 4

(Dose quotidienne 20 mg)



Palier 5

(Dose quotidienne 40 mg)



Palier 6

(Dose quotidienne 80 mg)



Palier 7

(Dose quotidienne 120 mg)



Palier 8

(Dose quotidienne 160 mg)



Palier 9

(Dose quotidienne 200 mg)



Palier 10

(Dose quotidienne 240 mg)



Palier 11

(Dose quotidienne 300 mg)



5

Autres consignes pratiques

Où doit être conservé PALFORZIA®?

Conserve PALFORZIA® chez toi, dans un endroit où la température ambiante ne dépasse pas 25 °C. Autrement dit: conserve le médicament dans un endroit à température ambiante modérée, où il ne sera pas non plus exposé directement aux rayons du soleil. Une armoire dans un endroit frais et sombre pourrait être la plus appropriée.

Si le médecin t'a dit que tu as terminé un palier d'augmentation de la dose, tu dois jeter toutes les doses restantes (gélules ou sachets) de cette boîte avant de commencer un nouveau palier. Cela s'applique également à toutes les doses supplémentaires contenues dans chaque boîte et que tu n'as pas consommées.

Comment dois-je utiliser la carte de patient PALFORZIA®?



Tu reçois une carte de patient qui informe les autres personnes que tu prends PALFORZIA®. Tu dois écrire sur cette carte des informations te concernant et tu dois impérativement la montrer à un médecin, un infirmier ou un aide-soignant lorsque tu dois te rendre chez le médecin ou à l'hôpital.

Qu'en est-il de mes autres allergies (p. ex. asthme, rhume des foins, eczéma, allergies à d'autres aliments)?

Tu dois continuer à bien traiter tes autres allergies. Si tu utilises certains dispositifs ou médicaments (inhalateurs, crèmes ou comprimés) pour traiter d'autres allergies, tu dois continuer à le faire.

Tes parents ou la personne qui s'occupe de toi décideront si c'est mieux pour toi de stopper la prise de PALFORZIA® pendant une journée et de voir comment tu te sens le jour suivant. Toi, tes parents ou la personne qui s'occupe de toi devez contacter ton médecin si vous avez des questions, quelles qu'elles soient.

Grossesse et PALFORZIA®

Ne commence pas à prendre PALFORZIA® si tu es enceinte ou si tu prévois de l'être. Si tu es enceinte, si tu allaites ou si tu penses être enceinte ou prévois de l'être, demande conseil à ton médecin ou pharmacien avant de commencer à prendre ce médicament.

Alcool et PALFORZIA®

La consommation d'alcool peut augmenter la probabilité d'apparition d'une réaction allergique après la prise de PALFORZIA®.



Déclaration des effets secondaires

Si vous constatez des effets secondaires, adressez-vous à votre médecin ou pharmacien. Cela vaut en particulier pour les effets secondaires qui ne sont pas indiqués dans cette notice.

Veuillez lire la notice.

